



**Genomförandekommittén
för nya Polismyndigheten**

Ju 2012:16

Arbetsformer mellan kommittén och arbetstagarorganisationerna

Den nya Polismyndigheten ska inleda sin verksamhet den 1 januari 2015. Den särskilde utredaren Thomas Rolén har till uppgift att besluta om och genomföra de åtgärder som krävs för bildandet. Till sin hjälp har Thomas ett antal medarbetare som utgör genomförandekommittén.

Enligt kommittédirektivet ska utredaren samarbeta med befintliga polisorganisationen, i första hand med Rikspolisstyrelsen. Delaktighet och öppenhet ska präglade genomförandet. Utredaren ska fullgöra de åtgärder som krävs enligt lagen (1976:580) om medbestämmande i arbetslivet (MBL).

Kommittén utgör en egen myndighet vilket medför att kommittén enligt huvudavtalet 2 kap. 6§ och 3 kap. 9§ ska fullfölja sitt arbetsgivaransvar enligt MBL med centrala parter på arbetstagsidan.

Kommittén och de centrala arbetstagarrepresentanterna träffas varannan måndag (jämna veckor) kl. 14.00 för dialog, delaktighet och förankring av polissamordningen (se www.polissamordningen.se) samt för att fullgöra de åtgärder som krävs enligt MBL.

För att säkerställa ett brett och lokalt perspektiv i dessa möten och för att hålla tidsplanen är det av yttersta vikt att de centrala arbetstagarrepresentanterna har en tydlig och snabb förankringskedja samt en aktiv dialog med sina motsvarigheter på samtliga lokala nivåer.

För att kommittén ska kunna fullfölja sitt uppdrag och för att Thomas Rolén som särskild utredare ska få brett underlag att fatta sina beslut på är det avgörande att skapa fler forum för samarbete mellan arbetstagarorganisationerna och kommittén än vad som beskrivs ovan. En del i detta är den reformstödsgrupp som bildas för och med arbetstagarorganisationerna. Arbetet med att forma denna grupp pågår

just nu och beräknas vara klart under vecka 20. Reformstödsgruppen är tänkt att vara ett forum för dialog kring frågor relaterade till kommitténs arbete. Det innebär att kommittén kommer att samråda med gruppen, med om synpunkter från samt förankra kommande beslut under arbetets gång.

För att förbereda bildandet av Polismyndigheten kommer ett antal projekt att etableras inom kommittén. Följande tre typer av projekt har identifierats:

1. Frågor av strategisk karaktär som rör till exempel organisation, styrning, ledning och övriga vägvalsfrågor.
2. Frågor som kräver att Polisen själva utför åtgärder som säkrar bildandet av Polismyndigheten. Till exempel vidtar de åtgärder som krävs för att säkra stordatamiljön och att anpassa ekonomisystemet Agresso.
3. Frågor som innebär inventering och sammanställning av underlag till kommittén. Till exempel att inventera samtliga befintliga avtal inom Polisen eller policydokument inom HR området.

Oavsett typ av projekt är Thomas Rolén eller den han sätter i sitt ställe projektägare. Projektägaren styr vad som ska utföras och ansvarar för att projektet genomförs enligt plan. Projektägarens styr även hur projektet bör bedrivas och vilken kompetens som krävs.

Kommittén vänder sig till Rikspolisstyrelsen och eventuellt andra berörda myndigheter som får i uppgift att utse personer som uppfyller kompetenskraven.

Information till och delaktighet med berörda parter sker genom de forum som finns etablerade inom genomförandekommitténs arbete och ansvar.

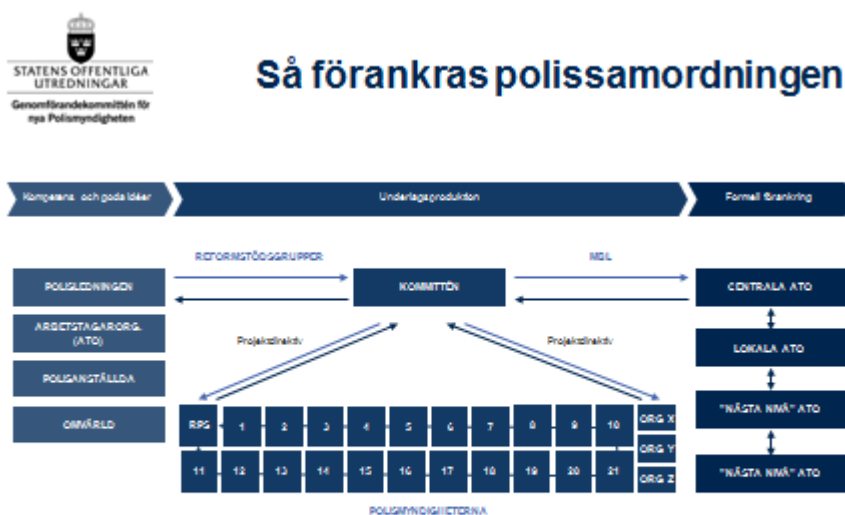
Utöver dessa forum ges arbetstagarorganisationerna möjlighet att vara med och bidra i de arbetsgrupper som bildas som en konsekvens av kommitténs projektdirektiv inom Rikspolisstyrelsen.

Projektet leds av en projektledare som är medarbetare inom kommittén. För projekt inom it, men även för vissa andra projekt, kommer dock Rikspolisstyrelsen att bli ombedd att utse en projektledare. Projektledarna rapporterar direkt till projektägaren eller dennes ställföreträdare.

Thomas Rolén fastställer ett projektdirektiv för varje projekt. Det underlag som tas fram inom projektet är arbetsmaterial.

I de fall behov finns under löpande projekt är reformstödsgruppen med arbetstagarorganisationerna även ett stöd till projektägaren.

Nedan är ett försök att med hjälp av en bild beskriva vad som sagts ovan.



Organisation X, Y och Z kan vara att kommittén har behov av att lägga uppdrag till annan myndighet alternativt till annan extern organisation.

I de fall det finns skäl för att genomföra risk- och konsekvensanalyser enligt 8 §, andra stycket, AFS 2001:1 kommer sådana att genomföras och redovisas. Beslutade risk- och konsekvensanalyser processleds av kommittén bl.a. med stöd av huvudskyddsombud från nuvarande polisorganisation.

Det bör dock noteras att Thomas Roléns ansvar enligt 6 kap. 4§ arbetsmiljölagen (AML) endast gäller för kommittén och dess medarbetare. I de fall Thomas Rolén fattar beslut som får konsekvenser enligt AML i nuvarande polisorganisation omhändertas dessa enligt det ansvar och den skyddsorganisation som gäller för respektive myndighet idag.

Sammanfattningsvis önskar kommittén arbetstagarorganisationernas involvering i en rad olika forum och former under hela genomförandearbetet

- genom de centrala parterna hålla en aktiv och givande dialog på alla nivåer
- genom arbetet i reformstödsgruppen
- inom ramen för MBL

Utöver detta fördjupas dialogen, delaktigheten och förankringen på olika sätt i olika möten som t.ex. vid fördjupningsdialogerna i fas 2, polissamordningen. I de fall kommittén inbjuds till arbetstagarorganisationernas egna forum samt då arbetstagarorganisationerna väljer att vara med och bidra i de arbetsgrupper som bildas som en konsekvens av kommitténs projektdirektiv inom Rikspolisstyrelsen.